

LA CLINQUAILLE.

Papa est en bas

tout public dès 2 ans



DOSSIER PÉDAGOGIQUE

TOUT PUBLIC DÈS 2 ANS

THÉÂTRE D'OBJETS

DURÉE 40 MIN

Idée originale Christophe Roche

Mise en scène Alban Coulaud

Marionnettes Judith Dubois

Musiques Christophe Roche

Création lumière Ludovic Charrasse

Administration Nolwenn Yzabel



L'HISTOIRE

Ce soir là, papa est en bas, dans le laboratoire de sa drôle de chocolaterie. Il vient d'endormir son enfant dans la pièce voisine. Il range et nettoie les ustensiles, vérifie le chocolat qui fond dans la casserole. Comme il est tard, il somnole et s'endort.

Soudain le petit monde de la cuisine s'anime. Les moules de poules défilent jusqu'à la casserole de chocolat chaud. Tout se remet en marche. Papa fabrique une poule avec une machine bizarre. Comme elle s'ennuie et rêve d'amour, il lui fait un beau coq, tout de chocolat blanc vêtu. L'histoire peut commencer. Ces deux voisins cohabitent, tentent de faire connaissance. Mais leur différence est si grande... Papa est fort chagriné. Comment va naître l'amour entre ces deux là ? Vont-ils oser ?

Et puis... un œuf ! Un beau petit œuf en chocolat. Quelle surprise ! Ni l'un ni l'autre ne peuvent l'abandonner là. Et cet œuf qui grandit, grandit encore. Comme un ventre de femme qui s'arrondit, il faut le choyer, le préserver. Et il grossit, grossit encore. Tant et si bien que pour le déplacer, il faut déployer des trésors d'ingéniosité. Quel mystère ! Que peut-il contenir ?



AVANT LE SPECTACLE

Les tout-petits vont découvrir un espace tout neuf dans lequel ils vont avoir besoin d'être rassurés. Se sentir bien est le gage du plaisir qu'ils vont éprouver pendant le spectacle.

Pour une bonne préparation au spectacle, rien de mieux que la parole. Quel que soit l'endroit où il a lieu, il est important de tenir compte de la découverte de l'espace.

Le prévenir de ce qui va arriver va permettre de l'aider à anticiper cette découverte : avant que le spectacle ne commence, on se déshabille, on peut jouer un petit peu, on peut rencontrer des enfants ou des adultes que l'on ne connaît pas, il faut donc nommer toutes ces nouvelles choses.

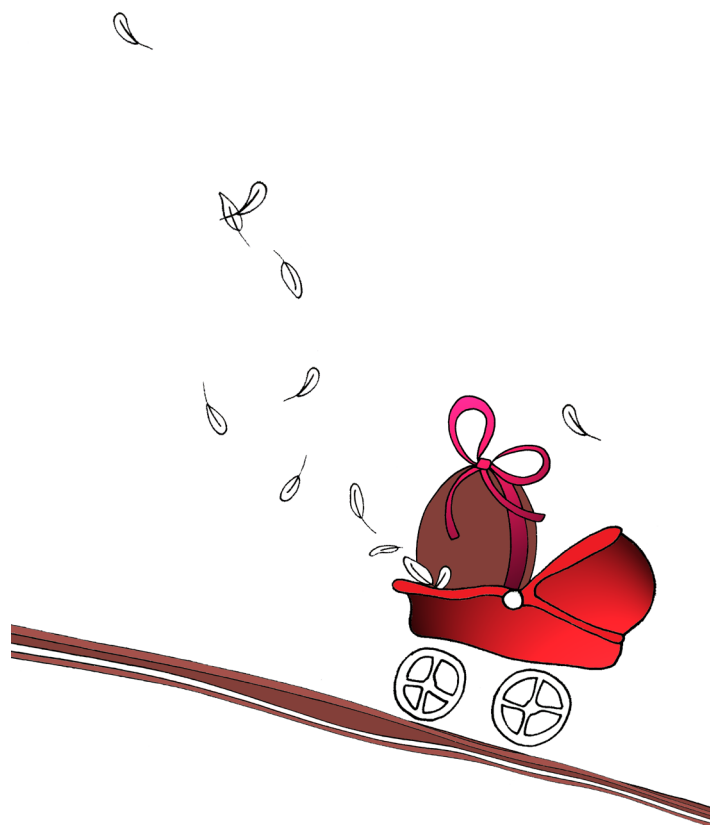
Pour enrichir cette découverte, les professionnels peuvent préparer les tous jeunes spectateurs en utilisant la matière du spectacle.

PENDANT LE SPECTACLE

Adultes et petits peuvent s'installer tranquillement et découvrir l'espace de jeu, le décor, qui sont éclairés pensant leur installation.

Le début du spectacle se fait en lumière, de manière à ce que la transition ne soit pas trop brusque. A ce moment-là, on peut doucement glisser vers un autre type de relation avec l'enfant, une relation de partage du spectacle, où l'adulte est lui-même spectateur de ce qui se passe sur scène et non de ce qui se passe dans la salle...

L'adulte doit surtout faire confiance à l'intelligence de nos jeunes spectateurs et les laisse voyager dans leur propre imaginaire, sans leur imposer le sien.



GENÈSE DU PROJET

C'est en rencontrant, Pierre Jouvenal, pâtissier et chocolatier à la Côte-Saint-André, dans l'Isère, qu'est née l'idée de ce spectacle. Je visitais ce jour là, le laboratoire du chocolatier. La première chose qui surprend le novice est l'odeur qui règne dans les lieux. Les arômes de chocolat viennent immédiatement chatouiller les narines et mettent les papilles sens dessus dessous. Plus loin, j'arrive dans une véritable caverne d'Ali Baba. Là, les ustensiles oubliés de la fabrique trônent sur des étagères empoussiérées. De vieux objets argentés d'un autre âge sont abandonnés là : des fouets, louches, gamelles, casseroles, moules et j'en passe. Avec tous ces magnifiques ustensiles, les petits mécanismes qui mènent à l'envie d'un nouveau spectacle se mettent en marche. En sortant, je croise les cocottes en chocolat dans la vitrine. « Papa est en bas » vient de germer...

Je souhaitais depuis longtemps créer un spectacle pour les tout petits. Pour celui là, j'ai eu envie d'un petit cocon en chocolat, comme un nid douillet où poules, coq et poussins, protagonistes de cette histoire, passeraient un temps paisible. Un temps qui raconte la rencontre malgré la différence, un temps qui parle d'amour et de naissance aussi.

Christophe Roche



LE SPECTACLE

Dans ce spectacle, mon outil est le théâtre d'objets, la marionnette et le jeu d'acteur aussi. Je continue d'explorer les relations possibles entre le manipulateur et l'univers qu'il anime.

En effet, le personnage principal (Papa) est un comédien manipulateur, les autres personnages étant des marionnettes, formes ou objets détournés et animés.



LA SCÉNOGRAPHIE

L'espace de jeu est une cuisine. Un grand plateau en inox posé sur un vieux buffet de grand-mère. Mais à l'image du spectacle, rien n'est vraiment normal. Les portes sont tordues, les lignes sont fuyantes et cet ensemble amène le spectateur, dès son entrée en salle, à se douter que tout sera un peu "bizarre". Est suspendue, à un bout du décor, une drôle de machine qui fume quelquefois. A l'autre bout, un grand presse-purée est posé là.

J'utilise évidemment dans le spectacle de nombreux objets en relation avec l'univers de la cuisine et du chocolat : fouets, spatules, casseroles, cul de poule, moules à gâteau, couteaux, moules de poule en chocolat etc...

Une petite chanson de Lalo, chanteuse viennoise qui décrit avec finesse et humour l'univers du pâtissier :

Règle à nougat (G.LALOY/G.LALOY)

La lame, la flamme, Le four, le tour, La forme, la corne, Le moule, cul-d'poule
La broche, la poche à douille qu'on mouille, Poudrette, raclette, Spatule, bidule

*Pour faire un bon chef pâtissier faut être bien organisé
Pour faire tourner une grande maison faut d' l'organisation
Pour officier à la cuisine faut avoir de la discipline
Et pour faire du nougat faut avoir ...une règle à nougat*

Casserole, alcool, Couteau, pinceau, Torchon, cuisson, La pelle, poubelle
Couteau-scie, coutelas, Enrobeuse, tempéreuse, Mélangeur, le batteur, Entonnoir, kilo d'poires

*Pour faire un bon chef pâtissier faut être bien organisé
Et pour faire à manger il faut savoir ranger
Pour officier à la cuisine faut avoir de la discipline
Et pour faire du nougat faut avoirune règle à nougat*

Farine, turbine, Le fouet, cornet, Rouleau, sirop, Le Chinois, les doigts
La plonge, l'éponge, La tranche, le manche, Balai vite fait, Le froc, la toque !

*Pour faire un bon chef pâtissier faut être bien organisé
Pour faire tourner une grande maison faut d' l'organisation
Pour officier à la cuisine faut avoir de la discipline
Et pour faire du nougat faut avoirune règle à nougat*



LES PERSONNAGES DU SPECTACLE

Papa : c'est un comédien manipulateur

L'enfant : On ne le voit pas. Il est symbolisé par un mobile suspendu. Papa l'endort au début du spectacle car c'est la nuit qui commence. Il se réveille à la fin, au petit matin...

Les autres personnages sont des marionnettes, formes animées ou objets détournés. Ce sont en fait une poule en chocolat noir, un coq en chocolat blanc, un renard en chocolat au lait et des œufs en chocolat.

Ils sont manipulés à vue. C'est à dire que le marionnettiste n'est pas caché comme dans certains spectacles de marionnettes. Au contraire il joue un rôle dans le spectacle.

LA MUSIQUE

C'est une musique originale, c'est à dire composée spécialement pour ce spectacle. Il n'y a pas de textes dans « Papa est en bas » parfois quelques mots mais c'est tout. L'histoire est racontée de manière visuelle. C'est comme un livre d'image qu'on ouvre. Chaque spectateur peut se projeter à l'intérieur du spectacle avec ses propres émotions et s'imaginer ce qu'il veut. Il n'y a pas de « vérité » La musique est le guide qui rythme cet univers et donne des « couleurs ». Sa présence est primordiale.

LES DIFFÉRENTS TYPES DE MARIONNETTES

Si les marionnettes de « Papa est en bas » se classent dans la famille du théâtre d'objets ou de formes manipulées, il existe également différents types de marionnettes et de manipulation, dont les principaux sont énumérés ci-dessous.

Les marionnettes à gaine : Par exemple le célèbre guignol de Lyon. Ces marionnettes sont manipulées derrière un castelet. Il s'agit de glisser sa main dans le corps (souvent en tissu) et d'actionner la tête et les bras à l'aide de ses doigts. Les manipulateurs restent cachés derrière le castelet et actionnent leurs marionnettes au-dessus de leurs têtes.

Les marionnettes à fil : Il s'agit du type de manipulation le plus long à apprendre, car c'est le seul où la manipulation n'est pas directe, elle passe par un media qui est le fil. Différentes parties de la marionnette, souvent les principaux membres sont reliés à des fils, actionnés par un manipulateur. On a ainsi l'illusion que la marionnette évolue seule. Le manipulateur peut-être caché ou à vue.



Les Bunraku : Il s'agit d'une forme inspirée du théâtre japonais. Ces Marionnettes mesurent généralement entre 1m60 et 2m. Elles sont manipulées par deux ou trois manipulateurs. Dans ce dernier cas, le maître manipule la tête et le corps, tandis que les deux autres s'occupent chacun d'un bras. Les formes occidentales de bunraku peuvent varier dans l'attribution des membres manipulés par chacun. Il existe également une forme individuelle de bunraku : l'Otomé bunraku. Dans ce cas, les pieds de la marionnette sont fixés dans les genoux du manipulateur. Il manipule alors le reste du corps face à lui. Ces marionnettes sont souvent plus petites, environ 80 cm.



Les marionnettes géantes : Comment ne pas citer les marionnettes du Bread and Puppets, ou de nombreux autres qui se donnent le plus souvent à voir dans la rue. Elles peuvent être manipulées par plusieurs personnes ou robotisées. Il existe autant de possibilité que de marionnettes.



Le théâtre d'ombres : Ce dernier est beaucoup utilisé dans le théâtre traditionnel indonésien. Colorées ou simplement ajourées, elles peuvent être découpées dans du cuir, du carton... ou bien même construites en trois dimensions. Il s'agit alors de les projeter contre un écran. Les effets de lumière, par projecteur ou bougie, permettent de jouer avec les notions de grandeur et de netteté.



LA CLINQUAILLE

contact@laclinquaille.com

<http://laclinquaille.com>

07 61 60 41 70

2 rue Laurent Florentin - 38200 Vienne

21 rue Saint Victorien - 69003 Lyon

Spectacle produit par La Clinquaille.

Avec le soutien logistique du Polaris à Corbas, TEC - Péage de Roussillon, Théâtre de La Marmaille à Limoges, Centre Culturel Le Sou à La Talaudière.

La Clinquaille est subventionnée par la Région Auvergne-Rhône-Alpes et le Département de l'Isère. Elle est membre de la friche artistique Lamartine à Lyon et de la coopérative DoMino.

© crédits photos Thierry Laporte